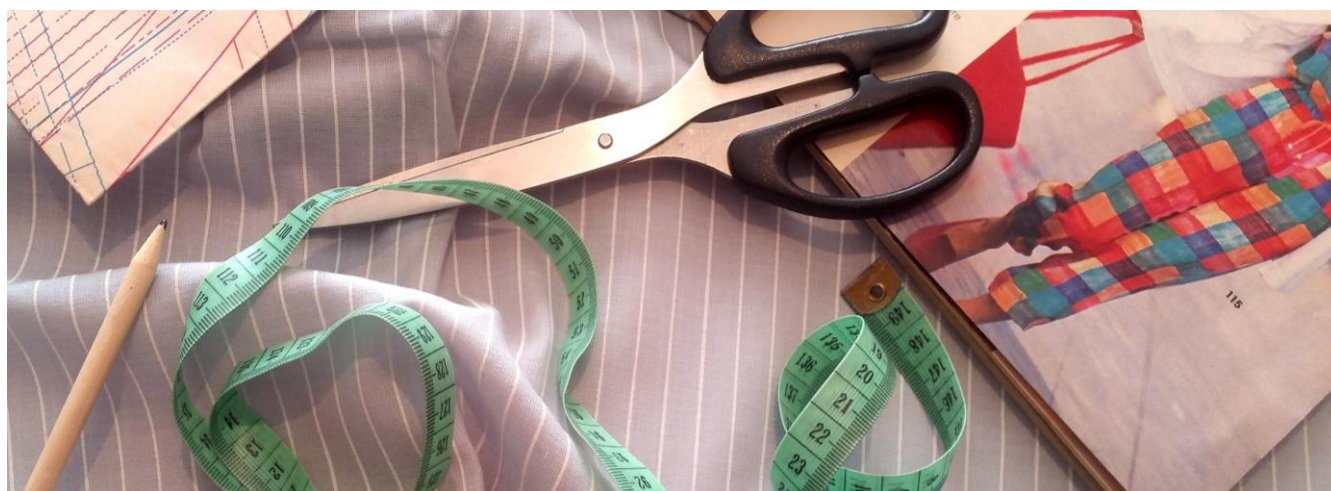




Centrum Kompetencji BOF – kompleksowy model wsparcia i modernizacji systemu kształcenia zawodowego na terenie Białostockiego Obszaru Funkcjonalnego

Standard egzaminacyjny umiejętności zawodowych

MOD.03.3. Projektowanie wyrobów odzieżowych



Białystok 2020

Autor: Elżbieta Rybnik

Recenzent:

Opiekun merytoryczny/naukowy:



Standard egzaminacyjny umiejętności zawodowych

MOD.03.3. Projektowanie wyrobów odzieżowych

w ramach kwalifikacji

MOD.03. Projektowanie i wytwarzanie wyrobów odzieżowych

w zawodzie

753105 Krawiec

311941 Technik przemysłu mody

Opracowanie standardu egzaminacyjnego sfinansowano ze środków Europejskiego Funduszu Społecznego w ramach projektu Centrum Kompetencji BOF – kompleksowy model wsparcia i modernizacji systemu kształcenia zawodowego na terenie Białostockiego Obszaru Funkcjonalnego w ramach Regionalnego Programu Operacyjnego Województwa Podlaskiego na lata 2014-2020.

Spis treści

Moduł 1. System certyfikacji kompetencji.....	3
1. Informacje ogólne o systemie certyfikacji umiejętności zawodowych	3
2. Uczestnicy systemu certyfikacji kompetencji	4
3. Wymagania, które należy spełnić, aby poddać się walidacji i certyfikacji kompetencji.....	5
4. Termin i miejsce potwierdzania kompetencji.....	5
Moduł 2. Egzamin potwierdzający umiejętności zawodowe	6
1. Część teoretyczna egzaminu	6
2. Część praktyczna egzaminu	6
3. Dostosowanie stanowiska egzaminacyjnego do potrzeb i możliwości Zdających ze specjalnymi potrzebami edukacyjnymi	6
4. Podstawa uznania potwierdzenia kompetencji	6
5. Zastrzeżenia do przebiegu egzaminu.....	7
6. Dokumenty potwierdzające zdanie egzaminu	7
Moduł 3. Kwalifikacje w zawodach.....	8
Moduł 4. Standard egzaminacyjny dla umiejętności SPO.04.3. Pielęgnowanie dziecka zdrowego	10
1. Umiejętności zawodowe.....	10
2. Niezbędne wyposażenie stanowiska egzaminacyjnego.....	10
2.2. Wyposażenie stanowiska egzaminacyjnego do części praktycznej	10
3. Przykładowe zadania egzaminacyjne	11
3.1. Przykładowe zadania do części teoretycznej egzaminu	11
3.2. Przykładowe zadania do części praktycznej egzaminu	14

Moduł 1. System certyfikacji kompetencji

1. Informacje ogólne o systemie certyfikacji umiejętności zawodowych

System certyfikacji kompetencji umożliwia walidację i certyfikację umiejętności zawodowych z uwzględnieniem udziału pracodawców. Jest uzupełnieniem istniejącego systemu potwierdzania kwalifikacji w zawodzie prowadzonego przez Centralną Komisję Egzaminacyjną.

Możliwości kształcenia w zawodach oraz w zakresie kwalifikacji w różnych formach określa Rozporządzenie Ministra Edukacji Narodowej z dnia 13 marca 2017 r. w sprawie klasyfikacji zawodów szkolnictwa zawodowego (Dz. U. 2017 r. poz. 622) oraz Rozporządzenie Ministra Edukacji Narodowej z dnia 18 sierpnia 2017 r. w sprawie kształcenia ustawicznego w formach pozaszkolnych (Dz.U. 2017 poz. 1632).

Do kwalifikacji i kompetencji wymaganych na rynku pracy można dochodzić różnymi drogami, poprzez kształcenie w trybie szkolnym i pozaszkolnym, formalnym, nieformalnym i poza formalnym, a wiedza i nabyte umiejętności muszą być aktualizowane przez całe życie.

Podstawą tego podejścia jest wyodrębnienie w zawodach kwalifikacji, czyli zestawów oczekiwanych efektów kształcenia, których osiągnięcie potwierdza świadectwo wydane przez okręgową komisję egzaminacyjną, po zdaniu egzaminu potwierdzającego kwalifikacje w zawodzie w zakresie jednej kwalifikacji.

Osoba, która posiada świadectwa potwierdzające wszystkie kwalifikacje wyodrębnione w danym zawodzie oraz posiada odpowiedni poziom wykształcenia otrzymuje dyplom potwierdzający kwalifikacje zawodowe. Do dyplomu potwierdzającego kwalifikacje zawodowe dołącza się Europass – Suplement do Dyplomu Potwierdzającego Kwalifikacje Zawodowe, który stanowi uzupełnienie informacji zawartych w dyplomie i ma za zadanie ułatwić ich lepsze zrozumienie, przede wszystkim przez pracodawców i instytucje zagraniczne. Dyplomy i suplementy do dyplomów wydają okręgowe komisje egzaminacyjne.

W Polsce kształcenie zawodowe prowadzone jest w formach szkolnych i w ramach kształcenia ustawicznego¹ m.in. na kwalifikacyjnych kursach zawodowych (kkz) i na kursach umiejętności zawodowych (kuz) oraz innych kursach umożliwiających uzyskiwanie i uzupełnianie wiedzy, umiejętności i kwalifikacji zawodowych.

Kurs umiejętności zawodowych jest prowadzony według programu nauczania uwzględniającego podstawę programową kształcenia w zawodach w zakresie:

- 1) jednej z części efektów kształcenia wyodrębnionych w ramach danej kwalifikacji albo
- 2) efektów kształcenia wspólnych dla wszystkich zawodów oraz wspólnych dla zawodów w ramach obszaru kształcenia stanowiących podbudowę do kształcenia w zawodzie lub grupie zawodów, albo
- 3) efektów kształcenia wspólnych dla wszystkich zawodów w zakresie organizacji pracy małych zespołów.

¹Rozporządzenie Ministra Edukacji Narodowej z dnia 18 sierpnia 2017 r. w sprawie kształcenia ustawicznego w formach pozaszkolnych (Dz.U. 2017 poz. 1632).

Prowadzenie takich kursów umożliwi uelastycznienie kształcenia zawodowego i jego lepsze dostosowanie do potrzeb rynku pracy.

Egzaminy zewnętrzne dotyczą tylko „całych kwalifikacji”. Kształcenie na kursach umiejętności zawodowych zgodnie z wyżej przywoływanym rozporządzeniem Ministra Edukacji Narodowej kończy się „zaliczeniem w formie ustalonej przez podmiot prowadzący kurs”. Nie gwarantuje to wiarygodności potwierdzonych w ten sposób umiejętności.

Na stanowiskach pracy pożądane są bardzo wąsko definiowane kompetencje, a mianowicie umiejętności na poziomie tak zwanych „czynności zawodowych”, których zespół składa się na daną „umiejętność zawodową”. Luki kompetencyjne występują w dużym stopniu na tym poziomie, a pracodawcy oczekują wiarygodnego ich udokumentowania u kandydatów do pracy.

Obecnie funkcjonujący system nie zapewnia możliwości potwierdzania kompetencji przez obiektywny organ na poziomie „umiejętności zawodowych”. Stworzenie takiego systemu umożliwi uczniom i uczestnikom ustawicznego kształcenia zawodowego potwierdzanie posiadanych kwalifikacji częściowych. Bowiem wielu pracodawców BOF wymaga posiadania kwalifikacji częściowych, wynikających z charakterystyki określonych stanowisk pracy.

Dla szeregu z nich bardziej przydatne jest uzyskanie informacji o kompetencjach kandydata do pracy w zakresie wykonywania określonych czynności, niż potwierdzenie umiejętności w zakresie całej kwalifikacji.

Niezmiernie ważne jest zachowanie rzetelności i obiektywności procesów walidacji i certyfikacji. Będą one prowadzone przez niezależny podmiot z aktywnym udziałem pracodawców, instytucji działających na rzecz edukacji i rynku pracy, a w szczególności Miasta Białystok.

2. Uczestnicy systemu certyfikacji kompetencji

Systemem walidacji i certyfikacji kompetencji objętych zostanie 600 uczniów następujących szkół zawodowych z terenu Białostockiego Obszaru Funkcjonalnego:

- Zespołu Szkół Budowlano-Geodezyjnych im. Stefana Władysława Bryły w Białymstoku, ul. Słonimska 47/1, 15-029 Białystok,
- Zespołu Szkół Elektrycznych im. prof. Janusza Groszkowskiego w Białymstoku, ul. 1000-lecia Państwa Polskiego 14, 15-111 Białystok,
- Zespołu Szkół Gastronomicznych w Białymstoku, ul. Knyszyńska 12, 15-702 Białystok,
- Zespołu Szkół Handlowo-Ekonomicznych im. Mikołaja Kopernika w Białymstoku, ul. Bema 105, 15-370 Białystok,
- Zespołu Szkół Mechanicznych Centrum Kształcenia Praktycznego Nr 2 im. Św. Józefa w Białymstoku, ul. Broniewskiego 14, 15-959 Białystok,
- Zespołu Szkół Rolniczych Centrum Kształcenia Praktycznego w Białymstoku, ul. Ks. Stanisława Suchowolca 26, 15-566 Białystok,

- Zespołu Szkół Technicznych i Ogólnokształcących z Oddziałami Integracyjnymi im. Stanisława Staszica w Białymstoku, ul. Sienkiewicza 57, 15-002 Białystok,
- Zespołu Szkół Technicznych im. gen. Władysława Andresa w Białymstoku, ul. Stołeczna 7, 15-879 Białystok,
- Zespołu Szkół Zawodowych nr 2 im. kpt. Władysława Wysockiego w Białymstoku, ul. Świętojańska 1, 15-082 Białystok,
- Zespołu Szkół Zawodowych nr 5 im. gen. Ignacego Prądzyńskiego w Białymstoku, ul. Antoniuk Fabryczny 40, 15-741 Białystok,
- Zespołu Szkół nr 16 w Białymstoku, ul. Zwycięstwa 28, 15-703 Białystok,
- Zespołu Szkół Mechanicznych im. Stefana Czarnieckiego w Łapach, ul. gen. Władysława Sikorskiego 68, 18-100 Łapy,
- Zespołu Szkół w Czarnej Białostockiej, ul. Sienkiewicza 7, 16-020 Czarna Białostocka,
- Zespołu Szkół Ogólnokształcących i Technicznych, ul. Antoniku Fabryczny 1, 15-762 Białystok.

3. Wymagania, które należy spełnić, aby poddać się walidacji i certyfikacji kompetencji

Warunkiem, jaki należy spełnić, aby poddać się walidacji i certyfikacji kompetencji jest uczestnictwo w doradztwie edukacyjnym w zakresie rozwoju kompetencji do pracy realizowanym w formie Indywidualnego Planu Działania na rzecz Kompetencji (IPDnrK). Każdemu uczniowi zostanie opracowany, na podstawie indywidualnej diagnozy, wieloletni plan uzupełniania kompetencji adekwatnie do określonego przez niego celu zawodowego i życiowego z wykorzystaniem dodatkowych form edukacyjnych przewidzianych w projekcie takich jak: kwalifikacyjne kursy zawodowe, kursy umiejętności zawodowych, staże i praktyki zawodowe oraz kursy specjalistyczne i kursy nadające uprawnienia. W efekcie doradztwa kompetencji uczeń otrzyma informacje na temat indywidualnej luki kompetencyjnej oraz propozycje szkoleń uzupełniających i praktyk zawodowych przygotowujących do potwierdzenia kwalifikacji lub certyfikacji kompetencji w ramach Centrum Kompetencji Białostockiego Obszaru Funkcjonalnego.

4. Termin i miejsce potwierdzania kompetencji

Informacje o terminie i miejscu walidacji i certyfikacji kompetencji w zakresie poszczególnych umiejętności zawodowych zostaną podane do publicznej wiadomości na dwa tygodnie przed planowaną walidacją.

Moduł 2. Egzamin potwierdzający umiejętności zawodowe

Egzamin składa się z części teoretycznej i części praktycznej.

1. Część teoretyczna egzaminu

Część teoretyczna egzaminu trwa 30 minut. Może być przeprowadzana w formie pisemnej lub ustnej.

Część teoretyczna pisemna przeprowadzana jest w formie testu składającego się z 10 zadań zamkniętych zawierających cztery odpowiedzi do wyboru, z których tylko jedna odpowiedź jest prawidłowa.

2. Część praktyczna egzaminu

Część praktyczna jest przeprowadzana w formie zadania praktycznego/próby pracy. Polega na wykonaniu przez Zdającego zadania egzaminacyjnego na stanowisku egzaminacyjnym. Stanowisko powinno być przygotowane z uwzględnieniem warunków realizacji umiejętności zawodowych w realnych warunkach rynkowych oraz kształcenia w zawodzie: krawiec.

Na zapoznanie się z treścią zadania egzaminacyjnego zawartego w arkuszu egzaminacyjnym oraz z wyposażeniem stanowiska egzaminacyjnego Zdający ma 10 minut, których nie wlicza się do czasu trwania części praktycznej egzaminu.

Część praktyczna egzaminu potwierdzającego umiejętności zawodowe w zakresie projektowania, konstrukcji i modelowania wyrobów odzieżowych - trwa 120 minut.

3. Dostosowanie stanowiska egzaminacyjnego do potrzeb i możliwości Zdających ze specjalnymi potrzebami edukacyjnymi

Stanowisko egzaminacyjne może być dostosowane do potrzeb i możliwości Zdających o specjalnych potrzebach edukacyjnych na podstawie przedstawionego przez nich orzeczenia.

4. Podstawa uznania potwierdzenia kompetencji

Zdający potwierdzi umiejętności zawodowe, jeżeli:

- 1) z części teoretycznej – uzyska co najmniej 60% punktów możliwych do zdobycia,
- 2) z części praktycznej – spełni wszystkie kryteria oceniania przewidziane dla danego zadania praktycznego.

Wynik egzaminu ustala i ogłasza Komisja. Wynik ustalony przez Komisję ds. walidacji i certyfikacji jest ostateczny.

5. Zastrzeżenia do przebiegu egzaminu

Jeżeli Zdający uzna, że w trakcie egzaminu zostały naruszone zasady dotyczące jego przeprowadzania, może zgłosić pisemnie zastrzeżenie do przewodniczącego Komisji ds. walidacji i certyfikacji efektów kształcenia w terminie 2 dni roboczych od daty egzaminu w części teoretycznej lub praktycznej. Zastrzeżenie musi zawierać dokładny opis zaistniałej sytuacji świadczącej o naruszeniu zasad przeprowadzania egzaminu.

Przewodniczący rozpatruje zastrzeżenie w terminie 7 dni od daty jego otrzymania. W razie stwierdzenia naruszenia zasad przeprowadzania egzaminu, Przewodniczący może zarządzić jego ponowne przeprowadzenie. Rozstrzygnięcie to jest ostateczne.

6. Dokumenty potwierdzające zdanie egzaminu

W przypadku, gdy Zdający zda egzamin, otrzyma certyfikat potwierdzający umiejętności zawodowe wydany przez Komisję ds. walidacji i certyfikacji efektów kształcenia.

Moduł 3. Kwalifikacje w zawodach

Kwalifikacja MOD.03. Projektowanie i wytwarzanie wyrobów odzieżowych jest właściwa dla zawodu 753105 Krawiec oraz 311941 Technik przemysłu mody

Krawiec	Technik przemysłu mody
MOD.03.	MOD.03.
	MOD.11.

Efekty kształcenia właściwe dla kwalifikacji wyodrębnionej w zawodzie krawiec:

MOD.03.1. Bezpieczeństwo i higiena pracy

absolwent:

- 1) rozróżnia pojęcia związane z bezpieczeństwem i higieną pracy, ochroną przeciwpożarową, ochroną środowiska i ergonomią;
- 2) rozróżnia zadania i uprawnienia instytucji oraz służb działających w zakresie ochrony pracy i ochrony środowiska;
- 3) rozróżnia prawa i obowiązki pracownika oraz pracodawcy w zakresie bezpieczeństwa i higieny pracy;
- 4) określa zagrożenia dla zdrowia i życia człowieka występujące w środowisku pracy oraz sposoby zapobiegania im;
- 5) stosuje środki ochrony indywidualnej i zbiorowej podczas wykonywania zadań zawodowych;
- 6) przestrzega zasad bezpieczeństwa i higieny pracy oraz stosuje przepisy prawa dotyczące ochrony przeciwpożarowej i ochrony środowiska;
- 7) organizuje stanowisko pracy zgodnie z wymogami ergonomii oraz przepisami prawa dotyczącymi bezpieczeństwa i higieny pracy, ochrony przeciwpożarowej i ochrony środowiska;
- 8) udziela pierwszej pomocy w stanach nagłego zagrożenia zdrowotnego;

MOD.03.2. Podstawy odzieżownictwa

absolwent:

- 1) charakteryzuje grupy wyrobów odzieżowych;
- 2) charakteryzuje właściwości surowców i wyrobów włókienniczych;
- 3) wykonuje badania surowców i wyrobów włókienniczych;
- 4) opracowuje kompozycje kolorystyczne;
- 5) charakteryzuje zasady wykonywania pomiarów krawieckich,
- 6) stosuje maszyny i urządzenia w procesie wytwarzania wyrobów odzieżowych;

- 7) określa sposoby konserwacji materiałów i wyrobów odzieżowych;
- 8) posługuje się normami i stosuje procedurę oceny zgodności;

MOD.03.3. Projektowanie wyrobów odzieżowych

absolwent:

- 1) wykonuje podstawowe projekty plastyczne wyrobów odzieżowych;
- 2) określa materiały odzieżowe, dodatki krawieckie i materiały zdobnicze;
- 3) wykonuje rysunki żurnalowe i modelowe wyrobów odzieżowych;
- 4) wykonuje pomiary krawieckie;
- 5) wykonuje konstrukcje spódnicy, bluzki i spodni;
- 6) wykonuje modelowanie form wyrobu odzieżowego;
- 7) wykonuje szablony wyrobów odzieżowych;
- 8) wykonuje rysunki techniczne wyrobów odzieżowych;
- 9) wykonuje układy szablonów wyrobów odzieżowych;
- 10) charakteryzuje metody wykończania i uszlachetniania wyrobów odzieżowych;

MOD.03.4. Wykonywanie wyrobów odzieżowych

absolwent:

- 1) posługuje się dokumentacją wyrobów odzieżowych;
- 2) ocenia zapotrzebowanie na materiały odzieżowe i dodatki krawieckie do wykonania wyrobów odzieżowych;
- 3) dokonuje rozkroju materiałów odzieżowych;
- 4) obsługuje maszyny i urządzenia szwalnicze;
- 5) stosuje ścięgi ręczne i maszynowe podczas wykonywania wyrobów odzieżowych;
- 6) łączy elementy wyrobów odzieżowych;
- 7) charakteryzuje procesy obróbki parowociepłej materiałów i wyrobów odzieżowych;
- 8) charakteryzuje etapy wykonywania przeróbek i napraw odzieży miarowej;
- 9) ocenia jakość wykonanych wyrobów odzieżowych i usług krawieckich;

Moduł 4. Standard egzaminacyjny dla umiejętności MOD.03.3. Projektowanie wyrobów odzieżowych

1. Umiejętności zawodowe

Uczeń po pomyślnym złożeniu egzaminu potwierdzi następujące umiejętności zawodowe:

- 1) wykonuje podstawowe projekty plastyczne wyrobów odzieżowych;
- 2) określa materiały odzieżowe, dodatki krawieckie i materiały zdobnicze;
- 3) wykonuje rysunki żurnalowe i modelowe wyrobów odzieżowych;
- 4) wykonuje pomiary krawieckie;
- 5) wykonuje konstrukcje spódnicy, bluzki i spodni;
- 6) wykonuje modelowanie form wyrobu odzieżowego;
- 7) wykonuje rysunki techniczne wyrobów odzieżowych;

2. Niezbędne wyposażenie stanowiska egzaminacyjnego

2.1. Wyposażenie stanowiska egzaminacyjnego do części teoretycznej

Indywidualne stanowisko egzaminacyjne zapewniające samodzielną pracę Zdającemu, wyposażone w stolik i krzesło.

2.2. Wyposażenie stanowiska egzaminacyjnego do części praktycznej

- stoły kreślarskie,
- materiały i przybory kreślarskie,
- kolorowe mazaki lub długopisy (czarny, niebieski, zielony, czerwony),
- przybory i przyrządy do wykonania pomiarów krawieckich,
- lustro, parawan,
- dodatki krawieckie i próbki materiałów odzieżowych,
- manekiny krawieckie,
- tabele wymiarów;
- kalkulator.

3.Przykładowe zadania egzaminacyjne

3.1. Przykładowe zadania do części teoretycznej egzaminu

Sprawdzana umiejętność: 1) wykonuje podstawowe projekty plastyczne wyrobów odzieżowych na przykład:

- potrafi rozróżnić barwy zasadnicze, pochodne i neutralne

Zadanie 1

Barwę białą i czarną zaliczamy do grupy barw:

- a. zasadniczych
- b. pochodnych
- c. tęczyowych
- d. neutralnych

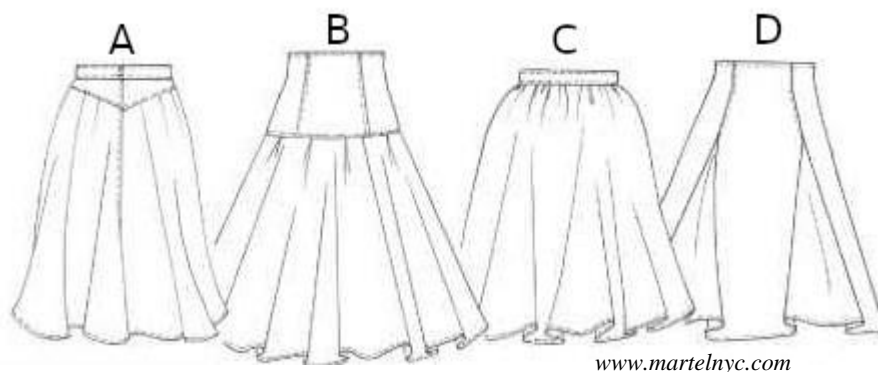
Odpowiedz prawidłowa – d

Sprawdzana umiejętność: 1) wykonuje podstawowe projekty plastyczne wyrobów odzieżowych; ; na przykład:

- odczytuje projekty plastyczne wyrobów odzieżowych

Zadanie 2

W której spódnicy zastosowano element zdobniczy w postaci godetu.



- a. A
- b. B
- c. C
- d. D

Odpowiedz prawidłowa – d.

Sprawdzana umiejętność: 3) wykonuje rysunki żurnalowe i modelowe wyrobów odzieżowych; na przykład:
- potrafi rozpoznawać rysunki żurnalowe i modelowe wyrobów odzieżowych

Zadanie 3

Suknia przedstawiona na ilustracji obok to rysunek:

- a. żurnalowy
- b. modelowy
- c. techniczny
- d. instruktażowy

Odpowiedz prawidłowa - a



<https://i.pinimg.com/640x/cb/af/eb/cbafeb31a1ffcded566ce6167984e0.jpg>

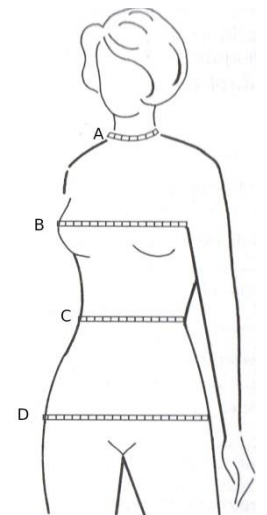
Sprawdzana umiejętność: 4) wykonuje pomiary krawieckie; na przykład:
- potrafi określać zasady wykonania pomiarów krawieckich

Zadanie 4

Pomiar ciała, który wykonuje się poziomo w największym przewężeniu tułowia oznaczony został na rysunku obok literą:

- a. A
- b. B
- c. C
- d. D

Odpowiedz prawidłowa – c.



Stark E., Tymolewska B., *Modelowanie form odzieży damskiej*, SOP Oświatowiec Toruń 2019, str. 13

Sprawdzana umiejętność: : 5) wykonuje konstrukcje spódnicy, bluzki i spodni; na przykład – potrafi posługiwać się tabelami antropometrycznymi

Zadanie 5

W tabelach antropometrycznych wymiary kobiet są podzielone na cztery typy figur, które charakteryzują się stałą różnicą między:

- a. obwodem klatki piersiowej i pasa.
- b. obwodem klatki piersiowej i bioder.
- c. obwodem pasa i bioder.
- d. wzrostem i obwodem klatki piersiowej.

Odpowiedz prawidłowa – b.

Sprawdzana umiejętność: 5) wykonuje konstrukcje spódnicy, bluzki i spodni; na przykład:

- zna zasady doboru wielkości dodatków konstrukcyjnych

Zadanie 6

Wielkość dodatku konstrukcyjnego nie zależy od:

- rodzaju materiału odzieżowego.
- rodzaju i funkcji odzieży.
- metody konstrukcji odzieży.
- aktualnie obowiązującej mody.

Odpowiedz prawidłowa – c.

Sprawdzana umiejętność: 6) wykonuje modelowanie form wyrobu odzieżowego; na przykład:

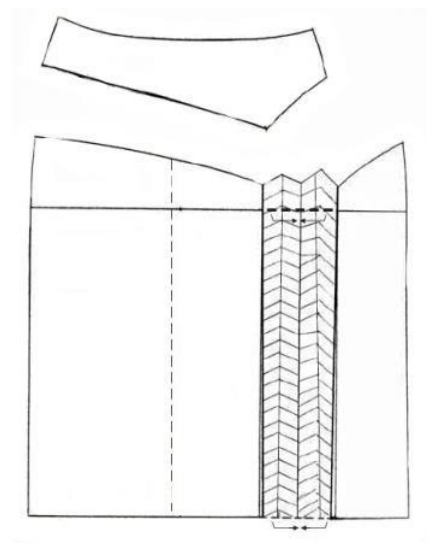
- na podstawie formy rozpoznaje wygląd spódnicy

Zadanie 7

Forma przodu spódnicy pokazanej na rysunku obok przedstawia spódnicę :

- z kontrafałdą.
- w zakładki.
- rozkloszowaną.
- marszczoną do karczka.

Odpowiedz prawidłowa – a.



Sprawdzana umiejętność: 5) wykonuje konstrukcje spódnicy, bluzki i spodni; na przykład::

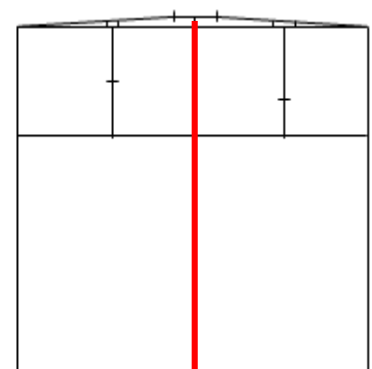
- potrafi nazwać linie siatki spódnicy podstawowej

Zadanie 8

Czerwona linia zaznaczona na rysunku obok to:

- linia środka tyłu spódnicy.
- linia środka przodu spódnicy.
- linia boku spódnicy.
- linia środka zaszewki bocznej spódnicy

Odpowiedz prawidłowa – c.



Sprawdzana umiejętność: 6) wykonuje modelowanie form wyrobu odzieżowego;
na przykład:

- potrafi wskazać sposoby modelowania form na figury z wadami postawy

Zadanie 9

Modelowanie form bluzki dla figury sprężystej:

- a. wymaga wydłużenia formy przodu i skrócenia formy tyłu.
- b. wymaga wydłużenia formy tyłu i skrócenia formy przodu.
- c. wymaga zastosowania cięcia modelowego, które pozornie zmieni kształt figury.
- d. nie wymaga żadnych zmian.

Odpowiedz prawidłowa – a.

Sprawdzana umiejętność: 8) wykonuje rysunki techniczne wyrobów odzieżowych
na przykład:

- rozpoznaje symbole odzieżowe stosowane w rysunku technicznym odzieżowym

Zadanie 10

Na rysunku technicznym linią falistą oznacza się:

- a. niewidoczne krawędzie.
- b. linie wymiarowe.
- c. urwania i wyrwania elementu.
- d. widoczne przeszycia odzieży.

Odpowiedz prawidłowa – c

3.2. Przykładowe zadania do części praktycznej egzaminu

Zadanie 1

Zaprojektuj fason ubioru do biura dla pani za tęgiej i zbyt niskiej. Wykonaj opis modelu i rysunek modelowy. Do zaprojektowanego fasonu dobierz kolorystykę i wzór tkanin. Umotywuj wybór fasonu oraz zastosowanej kolorystyki i wzoru tkanin.

Ocenie podlegać będzie:

Prawidłowo opracowany projekt fasonu odzieży dla sylwetki za tęgiej i zbyt niskiej powinien zawierać:

- opis modelu;
- rysunek modelowy zaprojektowanego fasonu odzieży;
- opis wyboru fasonu oraz zastosowanej kolorystyki i tkanin.

Kryteria oceniania wykonania zadania praktycznego będą uwzględniać:

- prawidłowość wykonania opisu modelu;
- prawidłowość doboru fasonu odzieży;
- prawidłowość doboru kolorystyki do zaprojektowanego modelu i przeznaczenia odzieży;
- prawidłowość doboru wzoru tkaniny do zaprojektowanego modelu;
- prawidłowość wykonania i estetyka rysunku modelowego.

Umiejętności sprawdzane zadaniem praktycznym:

- 1) dobiera fasony odzieży dla figur nietypowych;
- 2) dobiera kolorystykę do projektowanych wyrobów odzieżowych, typów sylwetki i urody;
- 3) dobiera materiały odzieżowe do wyrobów odzieżowych na podstawie projektów;
- 4) sporządza rysunki żurnalowe i modelowe wyrobów odzieżowych na podstawie opisu modelu.

Zadanie 2

Wykonaj konstrukcję spodni damskich podstawowych w skali 1:1 na reprezentanta typu sylwetki A. Wymiary niezbędne do wykonania konstrukcji odczytaj z tabeli wymiarów i zapisz je stosując symbolikę pomiarów. Linie siatki oznacz kolorem czerwonym, linie formy przodu – kolorem czarnym, a formy tyłu – kolorem zielonym.

Ocenie podlegać będzie:

Prawidłowo opracowana konstrukcja powinna zawierać:

- zestaw wymiarów niezbędnych do narysowania konstrukcji;
- wyliczone odcinki konstrukcyjne do narysowania spodni damskich;
- wykreśloną siatkę konstrukcyjną spodni;
- wykreślone na siatce formy przodu i tyłu spodni.

Kryteria oceniania wykonania zadania praktycznego będą uwzględniać:

- kompletność i prawidłowość odczytania wymiarów z tabeli wymiarów,
- prawidłowość wyliczeń odcinków konstrukcyjnych;
- prawidłowość i estetyka narysowania siatki konstrukcyjnej;
- prawidłowość i estetyka narysowania formy spodni;
- prawidłowość oznaczenia form spodni.

Umiejętności sprawdzane zadaniem praktycznym:

- 1) dobiera rodzaj pomiaru krawieckiego w zależności od rodzaju wykonywanych wyrobów odzieżowych
- 2) posługuje się tabelami wymiarów antropometrycznych podczas wykonywania siatek konstrukcyjnych;
- 3) zapisuje wyniki pomiarów krawieckich z zastosowaniem symboli krawieckich;

- 4) oblicza wielkość odcinków konstrukcyjnych i dodatku konstrukcyjnego w zależności od rodzaju wyrobu;
- 5) wykonuje siatkę konstrukcyjną wyrobów odzieżowych, takich jak: spódnice, spodnie i bluzki;
- 6) wykonuje formy wyrobu odzieżowego.

Zadanie 3

Na podstawie rysunku modelowego, wykonaj modelowanie form rękawa i kołnierza do bluzki fantazyjnej w skali 1:4. Przygotuj formy podstawowe bluzki i rękawa. Następnie nanieś linie cięć modelowych i zmodeluj rękaw. W zależności od zastosowanego w bluzce kołnierza wykonaj go odpowiednią techniką. Obrysuj formy rękawa i kołnierza.

Przykład modelu bluzki



<https://somethingdelightful.com/v9299>

Ocenić będą:

Prawidłowo opracowane modelowanie powinno zawierać:

- zmodelowaną formę rękawa;
- wyliczone odcinki konstrukcyjne do narysowania kołnierza;
- wykreśloną siatkę konstrukcyjną kołnierza;
- wykreśloną na siatce formę kołnierza.

Kryteria oceniania wykonania zadania praktycznego będą uwzględniać:

- prawidłowość i estetyka zmodelowania rękawa do bluzki;
- prawidłowość wyliczeń odcinków konstrukcyjnych kołnierza;
- prawidłowość i estetyka narysowania siatki konstrukcyjnej kołnierza;
- prawidłowość i estetyka narysowania form rękawa i kołnierza.

Umiejętności sprawdzane zadaniem praktycznym:

- 1) odczytuje informacje zawarte na rysunkach żurnalowych i modelowych w dokumentacji wyrobów odzieżowych;

- 2) odczytuje elementy rysunków żurnalowych, takie jak: fałda, marszczenie i długość wyrobu;
- 3) wskazuje sposoby modelowania form wyrobu odzieżowego na podstawie rysunku żurnalowego lub modelowego;
- 4) wykonuje modelowanie wtórne lub przestrzenne spódnicy rozkloszowanej, poszerzonej i z fałdami, żakietu, rękawów krótkich i długich, kołnierzy, spodni typu „dżinsy” i sukni typu „princessa”, kimono i raglan;
- 5) oblicza wielkość odcinków konstrukcyjnych i dodatku konstrukcyjnego w zależności od rodzaju wyrobu;
- 6) wykonuje siatkę konstrukcyjną wyrobów odzieżowych, takich jak: spódnice, spodnie i bluzki;
- 7) wykonuje formy wyrobu odzieżowego.